

3. 「かわまちづくり」支援制度 に関する研究

生態系グループ
研究員 平和樹

◆ かわまちづくりとは

- “まち”と“河川”が一体となった良好な水辺空間の形成
- それによる地域の賑わいの創出



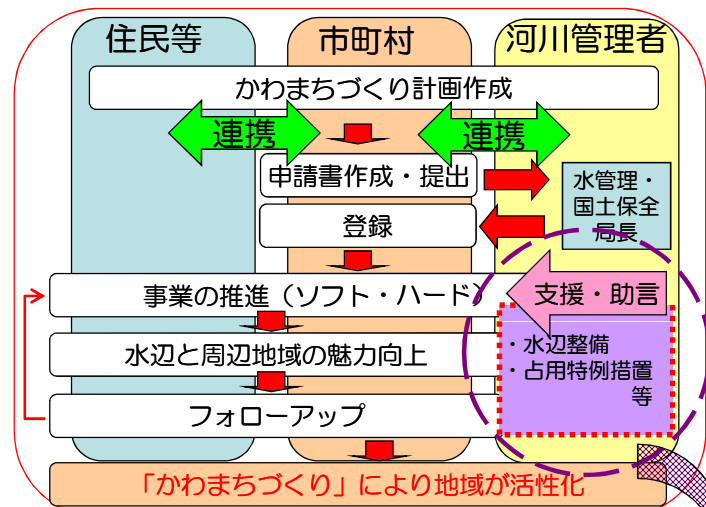
【例】

- ・大阪市かわまちづくり(大阪府・大阪市)
→河川敷利用、定期観光船 等
- ・佐原地区かわまちづくり(千葉県・香取市)
→舟運と歴史的街並み保存、水辺施設

◆ 「かわまちづくり」支援制度とは

- 市町村等がかわまちづくり計画作成
- かわまちづくり計画を登録
- 事業の推進

平成24年8月現在
→107件が登録



「かわまちづくり」支援制度概要図(国土交通省資料より)

【河川管理者による支援】

- ・ソフト支援(河川に係る規制等の緩和、事業推進への助言)
- ・ハード支援(安全・安心に係る水辺整備のまちづくりに合わせた整備)

◆ 検討内容

- 「かわまちづくり」支援制度創設(平成21年)から約3年が経過
- さらなるかわまちづくりの推進に資する情報把握、支援策等検討

◆ 発表内容

1. 支援制度登録自治体アンケート
2. 支援制度の拡充
3. かわまちづくり事業の評価指標

1. 支援制度登録自治体アンケート
2. 支援制度の拡充
3. かわまちづくり事業の評価指標

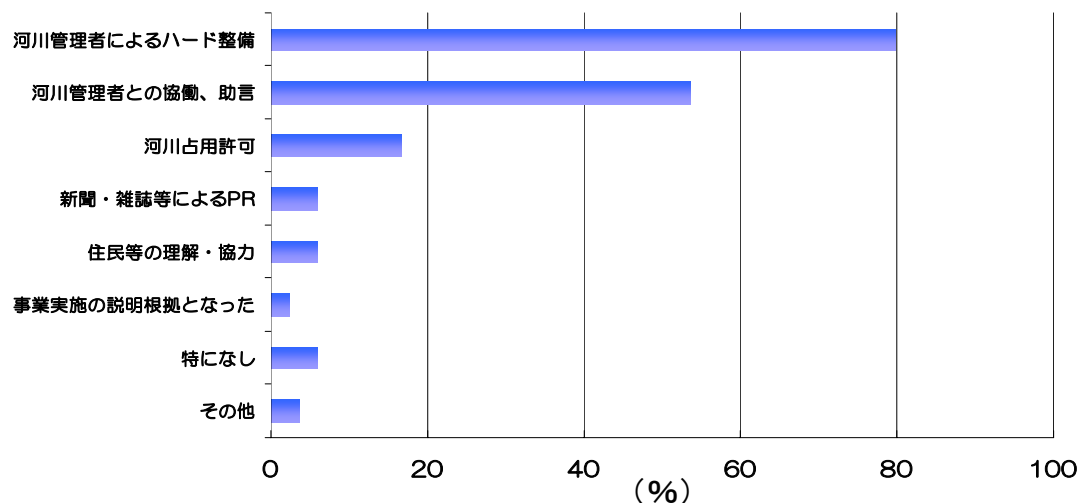
◆登録自治体へのアンケート

- ▶「かわまちづくり」支援制度登録自治体 100自治体(2012年1月時点)へアンケート実施
- ▶アンケート内容
 - 支援制度のメリット
 - 支援制度の課題
 - 支援制度への要望・アイデア
 - その他自由意見

◆アンケート結果

▶支援制度のメリット

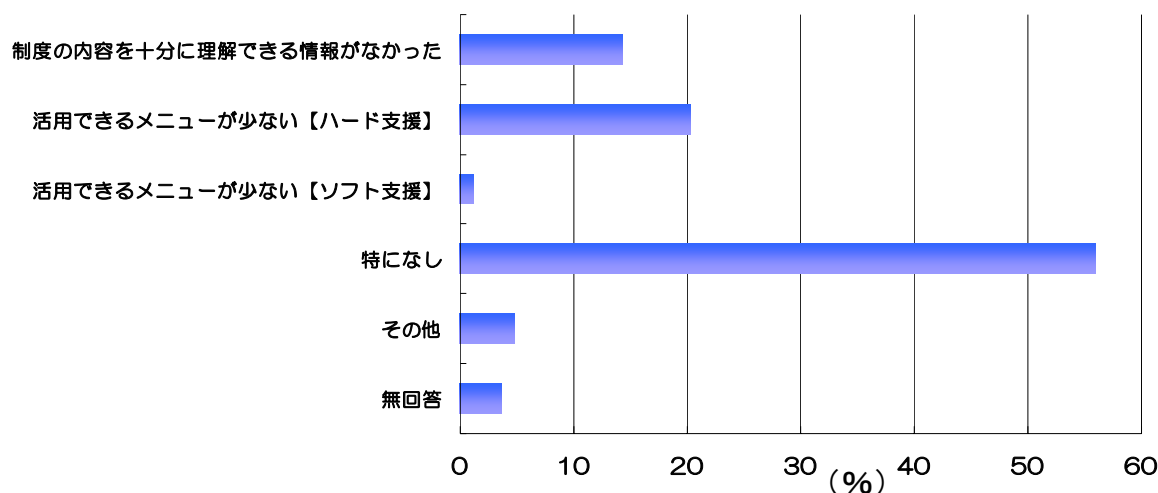
河川管理者によるハード整備が最も多いが、協働、助言をメリットと捉える自治体が約半数見られた。



◆アンケート結果

➤ 支援制度の課題

ハード支援についての課題に次いで、“**情報不足**”が課題として挙げられた。



公益財団法人 リバーフロント研究所

◆アンケート結果

➤ 支援制度への要望・アイデア

【制度の緩和・充実について】

- 看板設置等の具体例、**許可基準の明確化**
- イベント実施への国からの補助
- 河川占用料の減免
- 自治体のソフト・ハード事業への補助制度の新設

公益財団法人 リバーフロント研究所

◆アンケート結果

➤ 支援制度への要望・アイデア

【河川管理者との連携の充実について】

- 自治体による年間を通じた**維持管理が困難**なことから、施設を河川管理者が管理し、活用については自治体が主体となって住民に呼びかけ
- 河川管理者による**維持管理費の支援**

◆アンケート結果

➤ 支援制度への要望・アイデア

【民間・NPO等との連携について】

- 民間・NPO等が施設の**維持管理にかかわりやすくするための支援**(手引き、事例紹介等)
- 外部にかわまちづくりに関する人材を設置し安定したかわまちづくりの質を確保するため、かわまちづくりに関する**エキスパート人材の設置**

◆アンケート結果

➤ 支援制度への要望・アイデア

【情報発信・情報共有について】

- HP等でのかわまちづくり事例の紹介
- 施設の維持管理、人材育成、複数自治体の連携等の情報
- 市ホームページのCMS化が開始されるため、河川管理者と連携した情報発信を実施したい

◆アンケート結果

➤ その他意見 等

【PRしたい取り組み等】

- 北本市ネーミングライツ事業（北本高尾地区かわまちづくり）
→北本水辺プラザのネーミングライツ

- ・直轄河川事業では全国初



北本市報道発表資料より 完成イメージ

1. 支援制度登録自治体アンケート
2. 支援制度の拡充
3. かわまちづくり事業の評価指標

◆支援制度拡充の検討

- 維持管理に係る支援方策
 - 河川管理施設の民間開放
 - 広告利用等による維持管理費の創出

ボードウォークの手すりの
広告利用
(大阪市 道頓堀川)



道頓堀川(2012年3月撮影)

◆支援制度拡充の検討

➤ 情報提供に係る支援方策

- インターネットを利用したかわまちづくりの情報提供
 - 全国のかわまちづくりマップ
 - かわまち事例、手引き 等

- ・ かわまちづくり実施主体の参考に
- ・ かわまちづくりのPR(観光客誘致)



「道の駅」ホームページ
(国土交通省)

◆支援制度拡充の検討

➤ その他の支援方策

- かわまちづくり事業箇所での“かわまちづくり”の標記がない

工事名に含まれる“かわまちづくり”が工事用看板に見られるのみ。
(保津川かわまちづくり)



◆支援制度拡充の検討

➤ その他の支援方策

- かわまちづくりPR
→ シンボルマーク等作成

シンボルマークステッカーを貼付
(写真は歴史街道のもの)

- ・ 既存看板への貼付
- ・ “かわまちづくり”を一般へ浸透させる



1. 支援制度登録自治体アンケート
2. 支援制度の拡充
3. かわまちづくり事業の評価指標

◆かわまちづくりの評価指標

➤かわまちづくりの評価指標(事例)

- 大阪市かわまちづくり(大阪市／道頓堀川)
- 瀬田川かわまちづくり(大津市／瀬田川)
- 保津川かわまちづくり(亀岡市／桂川)

◆かわまちづくりの評価指標

➤大阪市かわまちづくり(大阪市／道頓堀川)

【事業内容】

- 河川敷利用(とんぼりリバーウォーク等) 等

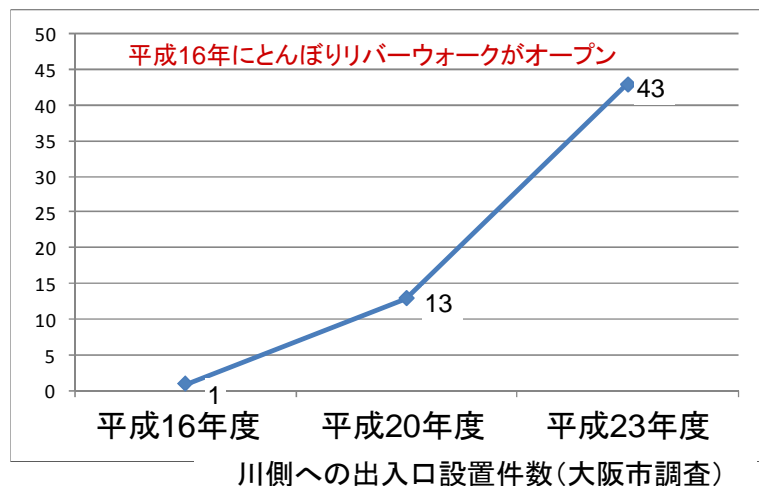


◆かわまちづくりの評価指標

➤大阪市かわまちづくり(大阪市／道頓堀川)

【評価指標】

- 道頓堀川沿川建物の川側への出入口設置件数



公益財団法人 リバーフロント研究所

◆かわまちづくりの評価指標

➤瀬田川かわまちづくり(大津市／瀬田川)

【事業内容】

- 水辺散策路、観光船、水上競技利用 等



琵琶湖河川事務所HPより

公益財団法人 リバーフロント研究所

◆かわまちづくりの評価指標

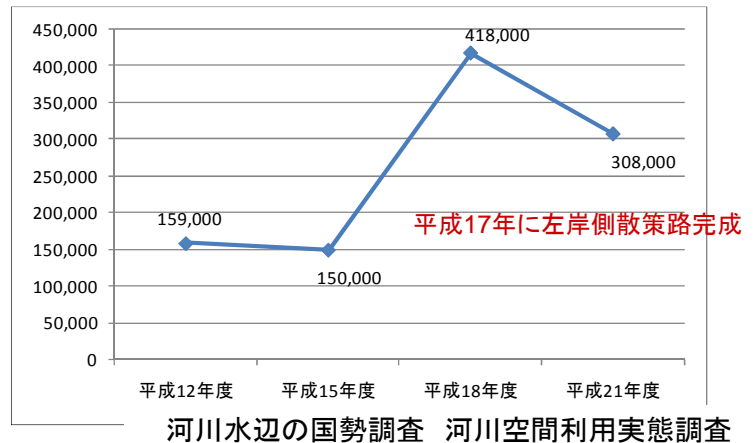
➤ 瀬田川かわまちづくり(大津市／瀬田川)

【評価指標】

- 河川空間利用者数(河川水辺の国勢調査結果)

河川空間利用実態調査

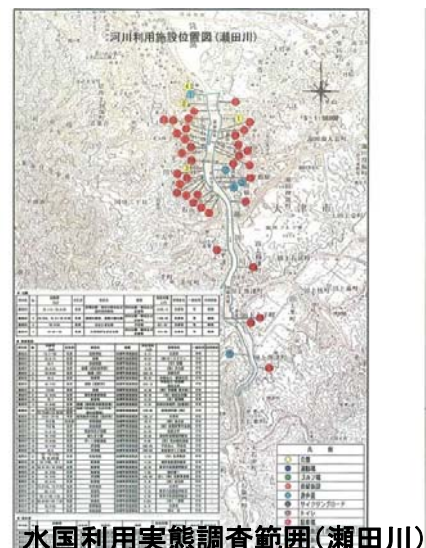
瀬田川の年間河川空間利用者数(推計)は、平成15年から平成18年にかけて、**約2.8倍に増加**している。



◆かわまちづくりの評価指標

➤ 瀬田川かわまちづくり(大津市／瀬田川)

かわまちづくり実施範囲と水国利用実態調査範囲がほぼ一致



◆かわまちづくりの評価指標

- 保津川かわまちづくり(亀岡市／桂川)

【事業内容】

- 川下り、水辺公園、桜並木 等



保津川川下り船着場



亀岡市ホームページより

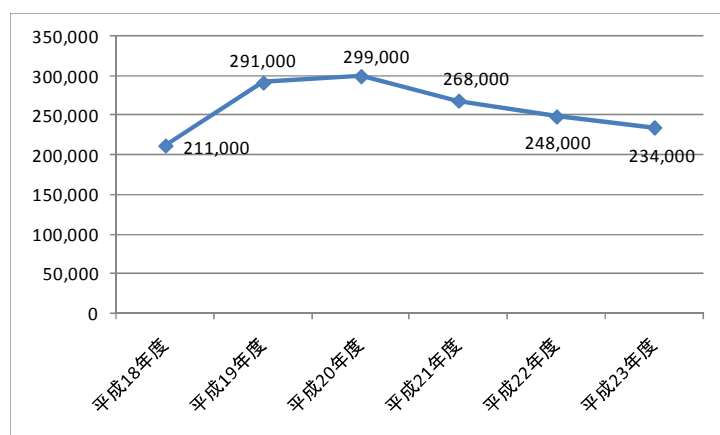
◆かわまちづくりの評価指標

- 保津川かわまちづくり(亀岡市／桂川)

【評価指標】

- 保津川川下り利用者数(年間)

川下り利用者数の減少要因として、不景気の影響ではないかとの意見あり(事業者ヒアリング)



川下り利用者数(亀岡市、保津川遊船企業組合調査)

◆かわまちづくりの評価指標

➤かわまちづくり評価指標案

- 利用者数・訪問者数
（自治体等によるカウント、水国、観光統計）
- 売上高・来客数
（商業利用における各種データ）
- 住民活動団体数、参加者数
- アンケート調査 等